

# BOSTO<sup>®</sup>

## Instrukcja obsługi BOSTO Tablet Graficzny (Model 1060Plus)

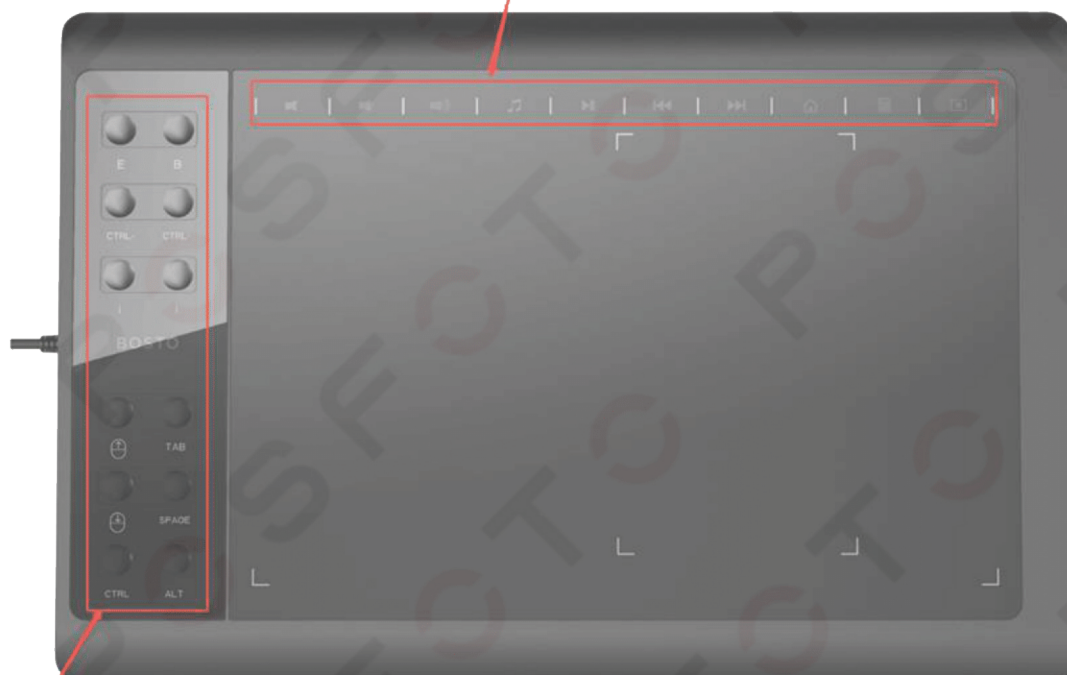
Importer :  
**Aktro Sp. z o. o.**  
ul. Andersa 7 lok. 4  
15-124 Białystok  
www.aktro.pl

Przed użyciem produktu należy przeczytać uważnie niniejszą instrukcję i zachować do przyszłego użytku w bezpiecznym miejscu.

Dziękujemy za zakup produktu marki **BOSTO**! Jest to nowa generacja przenośnego, profesjonalnego tabletu do rysowania, który może znacznie poprawić wydajność pracy w zakresie malowania i tworzenia. Możesz swobodnie malować i pisać, tworząc różne linie i kolory, niemal identycznie jak długopisem na papierze. Należy mieć na uwadze, że przyciski funkcyjne i multimedialne działają tylko z systemem Windows.

### 1. Przedstawienie produktu

10 przycisków multimedialnych



12 przycisków funkcyjnych

Pióro

### 2. Wymagania systemowe

Do normalnej pracy urządzenia wymagany jest system operacyjny w komputerze:

**Windows:** 7/8/10(32/64bit) lub nowszy

**Mac:** Mac OS

### 3. Zawartość pudełka



1 Pióro



2 Wymienne końcówki



3 Podstawka do pióra



4 Rękawiczka



5 Etui ochronne



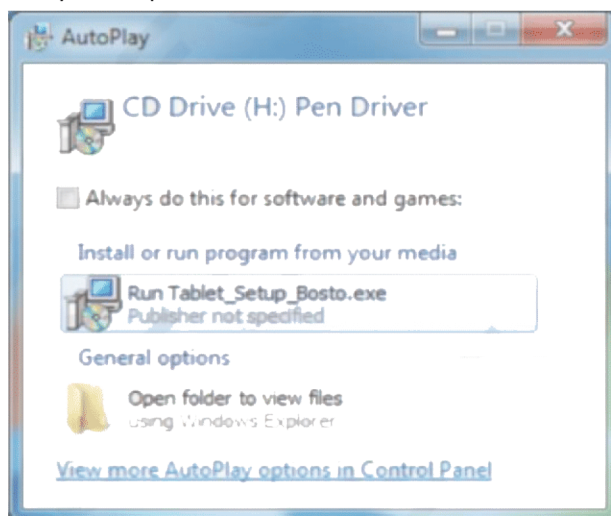
6 Instrukcja

### 4. Instalacja oprogramowania w komputerze

Przed instalacją oprogramowania do tabletu **BOSTO**, należy odinstalować wszelkie inne sterowniki od tabletów graficznych innych marek/producentów.

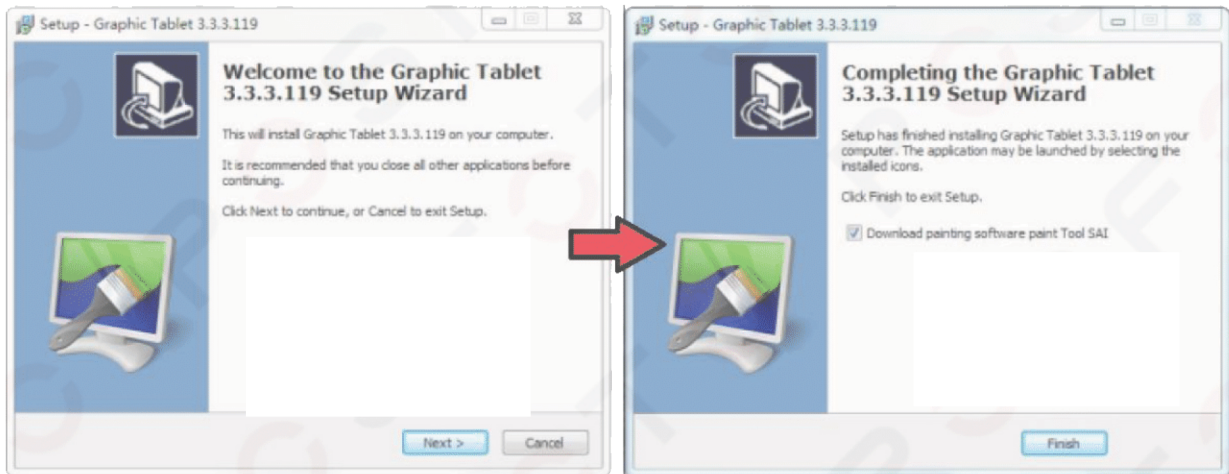
W razie potrzeby wyłącz programy anti-wirusowe i zaporę firewall, w celu poprawnej instalacji. Instalację sterowników powinien dokonać administrator komputera.



- Podłącz tablet do komputera przewodem wbudowanym w urządzenie, niebieska dioda LED po lewej stronie tabletu zacznie migać, wskazując, że tablet został podłączony poprawnie do komputera. Następnie system automatycznie sprawdzi i uruchomi instalator




- Poczekaj około 15 sekund, postępuj zgodnie z informacjami w instalatorze, aż do zakończenia instalacji sterowników.
- Po poprawnej instalacji pojawi się ikona wskazująca 🖊️ na pulpicie oznaczając, że tablet został zainstalowany i może być normalnie używany.

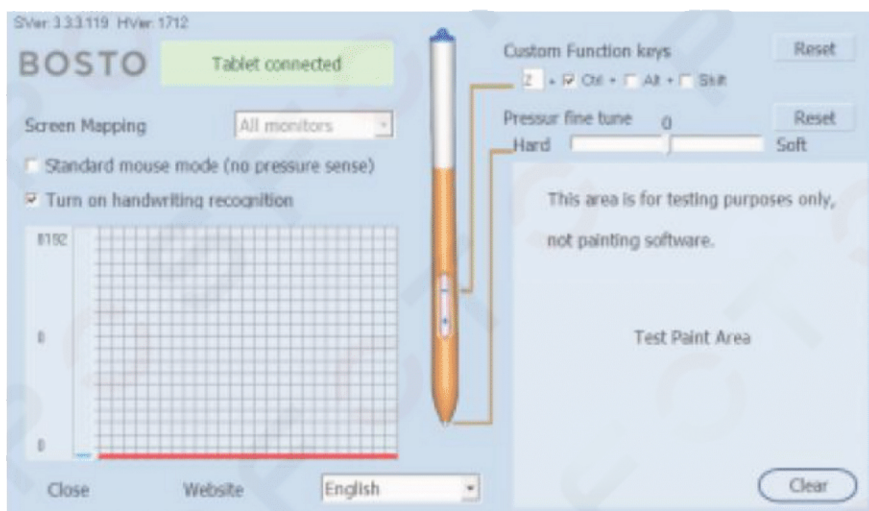
- Jeżeli po około 30 sekundach, ikona instalacji się nie pojawi, otwórz "mój komputer" lub "komputer", następnie "Pen Driver" w dołączonym sterowniku, kliknij dwukrotnie uruchamiając plik w środku. Następnie postępuj zgodnie z instalatorem, klikając dalej aż do zakończenia instalacji.



- Po zakończeniu instalacji w menu obok „zegara” komputera po prawej stronie będzie widoczna ikona pióra  oznaczając, że sterownik został pomyślnie zainstalowany. Po podłączeniu tabletu do komputera ikona zmieni kolor  na niebieski oznaczając, że sterownik już rozpoznał tablet i można zacząć z niego korzystać.
- Niebieska dioda LED po lewej stronie panelu tabletu służy do wyświetlania stanu pracy. Gdy światło miga powoli, oznacza normalną pracę tabletu. Gdy końcówka pióra znajdzie się blisko obszaru roboczego tabletu, światło będzie się ciągle świecić.

## 5. Konfiguracja ustawień i sterowania

- Kliknij dwukrotnie ikonę programu na pulpicie otwierając oprogramowanie lub kliknij prawym przyciskiem myszy ikonę pióra  w prawym dolnym rogu ekranu komputera, wybierz „Ustawienia/Settings”, aby uruchomić program.
- Po otwarciu interfejsu sterownika, jeśli tablet jest połączony poprawnie z komputerem, po lewej stronie pojawi się komunikat „Tablet podłączony/Tablet connected”.

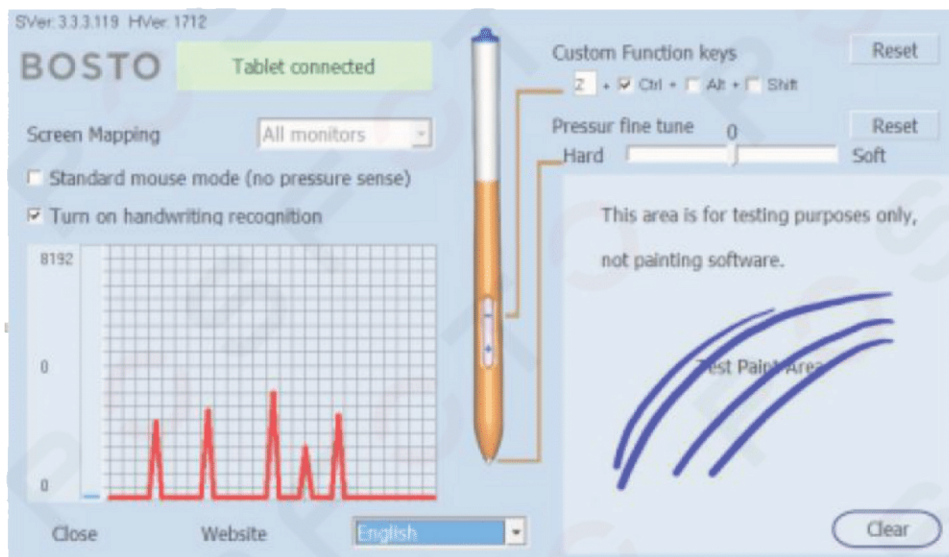


- Jeżeli tablet jest nieprawidłowo podłączony, w tym miejscu pokaże się komunikat „Tablet nie został znaleziony/Tablet not found”





- Mapowanie zakresu malowania na ekran: zwykle używane jest tutaj ustawienie domyślne. Jeśli komputer łączy się z wieloma wyświetlaczami, możesz wybrać wyświetlacz, który należy zmapować. (w systemie WINDOWS XP funkcje mapowania wielu wyświetlaczy nie są obsługiwane)
- Wartość nacisku pisaka jest pokazana poniżej lewej strony, w zakresie od 0 do 8192. Krzywa obok służy do pokazania wartości nacisku, która zmienia się wraz ze zmianą nacisku pióra.



- „Niestandardowe klawisze funkcyjne/Custom Function Keys” w prawym górnym rogu służą do dostosowywania funkcji „klawiszy funkcyjnych” w piórze, a domyślnie jest to „Ctrl+Z”, które można ustawić na inne kombinacje zgodnie z potrzebami.
- „Dokładna regulacja nacisku/Pressur fine tune” po prawej stronie służy do precyzyjnego dostrojenia kontaktu między piórem a tabletem. Wartość domyślna to 0. Określoną wydajność można przetestować w obszarze rysowania zgodnie z lewą krzywą.
- Przycisk „Wyczyść/Clear” w prawym dolnym rogu interfejsu służy do usuwania pisma ręcznego z obszaru rysunku testowego.
- Po skonfigurowaniu wszystkich ustawień system zostanie zapisany w czasie rzeczywistym, kliknij „Zamknij/Close”, aby wyjść z interfejsu oprogramowania.

## 6. Podstawowa obsługa tabletu

- **Trzymanie pióra:** Trzymaj pióro tak samo, jak zwykły długopis lub ołówek. Dostosuj uchwyt, aby łatwo móc klikać przycisk na piórze kciukiem lub palcem wskazującym. Uważaj, aby przypadkowo nie nacisnąć przełącznika podczas rysowania lub pozycjonowania za pomocą pióra.



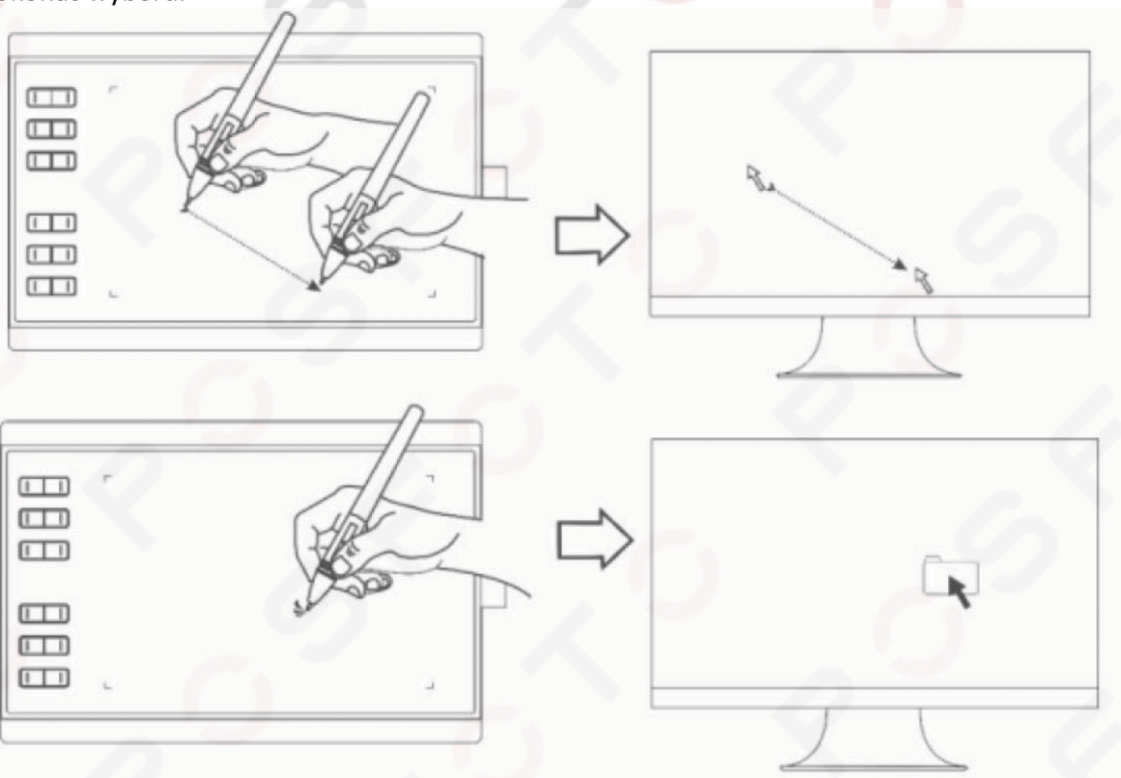
### Uwaga!

Gdy tablet nie jest używany, umieść pióro w podstawce lub na biurku. Nie umieszczaj pióra na

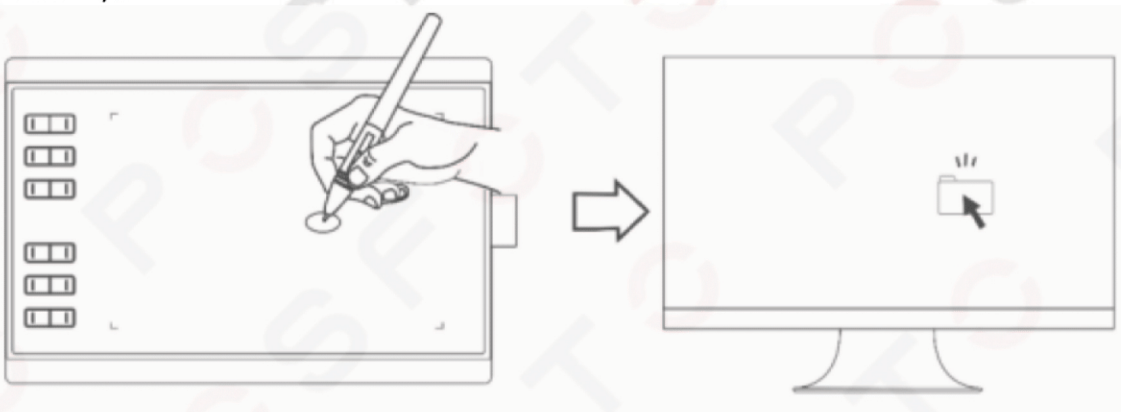


powierzchni ekranu, bo może przeszkadzać w korzystaniu z innego sprzętu do pozycjonowania kursora na ekranie, a także może spowodować, że komputer nie przejdzie w tryb uśpienia.

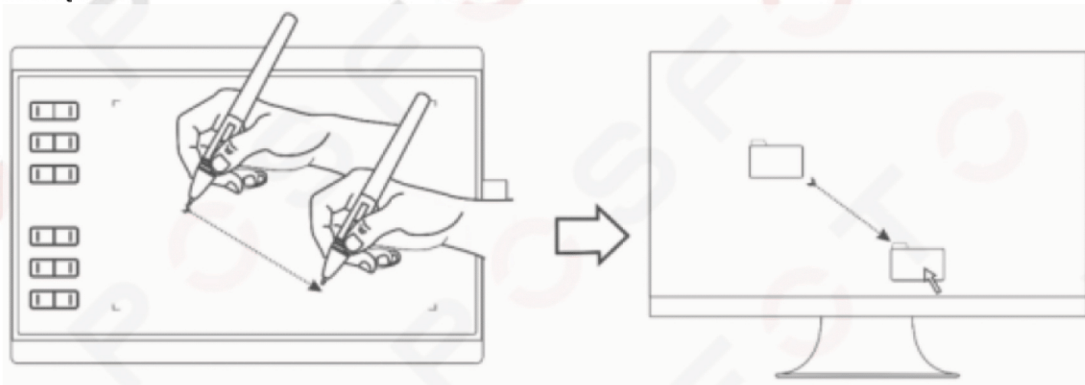
- **Pozycjonowanie kursora:** przesuwając pióro nieco ponad aktywny obszar bez dotykania powierzchni ekranu, kursor przesunie się odpowiednio do nowej pozycji. Naciśnij końcówką pióra na ekranie, aby dokonać wyboru.



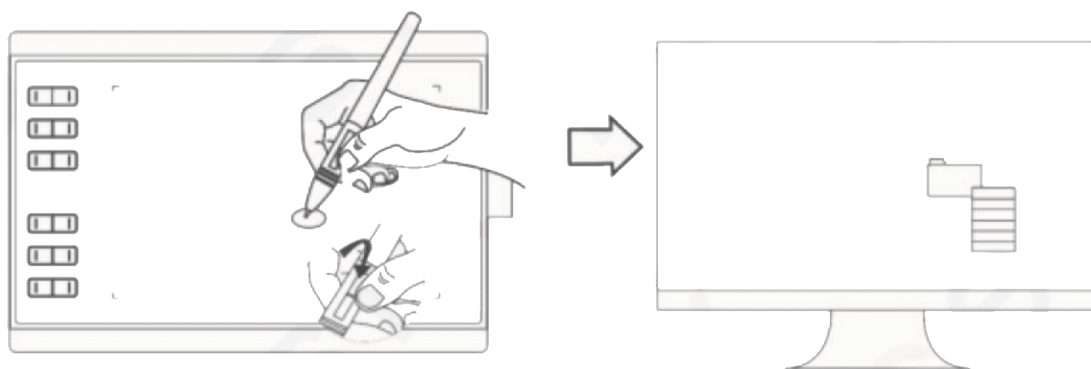
- **Klikanie:** dotknij ekranu jeden raz końcówką pióra lub dotknij nim ekranu z dostateczną siłą, aby użyć kliknięcia. Dotknij, aby podświetlić lub wybrać element na ekranie, a następnie kliknij dwukrotnie, aby go otworzyć.



- **Przesuwanie obiektów:** wybierz obiekt, a następnie przesuń końcówką pióra po ekranie, aby go przesunąć.



- **Korzystanie z przycisków:** przyciski na piórze można ustawić na dwie różne funkcje, które można dostosować w sterowniku. Możesz używać przycisków, gdy końcówka pióra znajduje się w promieniu 10 mm od obszaru aktywnego tabletu, nie musisz dotykać tabletu końcówką pióra, aby użyć przycisku.



## 7. Wymiana stalówki/końcówki pióra

Końcówka zużywa się po dłuższym okresie użytkowania, wtedy należy wymienić końcówkę na nową. W celu wymiany zużytej stalówki/końcówki pióra, należy zacisnąć metalowy klips (dołączony z produktem) na końcówce i wyciągnąć ją z pióra. Włóż nową końcówkę do pióra z wycuciem dociskając, aż się zatrzyma.



## 8. Czyszczenie i konserwacja

W celu wydłużenia żywotności produktu stosuj się do poniższych zaleceń:

- Do czyszczenia używaj tylko i wyłącznie suchego ręcznika lub ściereczki. Pod żadnym pozorem **nie pozwól** wodzie, ani innym cieczom na kontakt z urządzeniem.
- Proszę nie naprawiać, demontować ani ponownie montować urządzenia samodzielnie.
- Jeśli przewód zasilający lub wtyczka są uszkodzone, należy natychmiast zaprzestać ich używania, aby uniknąć niebezpieczeństwa i skontaktować się z profesjonalnym centrum konserwacji w celu naprawy lub wymiany.

## 9. Najczęściej spotykane problemy

- **Brak nacisku w oprogramowaniu, ale kursor się porusza**  
Być może podczas instalacji sterownika zostały zainstalowane inne sterowniki tabletu lub otwarte oprogramowanie do rysowania. Odinstaluj wszystkie sterowniki i zamknij oprogramowanie do rysowania. Zainstaluj ponownie sterownik BOSTO. Zaleca się zrestartować komputer po zakończeniu instalacji.
- **Pióro nie działa**  
Sprawdź czy tablet jest podłączony do komputera. Upewnij się, że używasz pióra dostarczonego z tabletem. Upewnij się, że poprawnie zainstalowałeś sterownik.
- **Przyciski tabletu nie działają**  
Upewnij się, że w oprogramowaniu włączono funkcję „Press Keys” i są poprawnie zdefiniowane. Pamiętaj, że te przyciski działają tylko na systemach Windows.
- **Komputer nie może przejść w tryb uśpienia**  
Gdy nie używasz tabletu, nie kładź pióra na powierzchni tabletu, bo to powoduje „czuwanie” komputera i brak jego uśpienia.



- **Przyciski boczne pióra nie działają**

Po naciśnięciu przycisku bocznego należy upewnić się, że końcówka pióra nie dotknęła do powierzchni tabletu oraz odległość między końcówką a powierzchnią nie przekracza 10 mm.

## 10. Specyfikacja techniczna

**Nazwa produktu:** BOSTO Tablet Graficzny

**Model produktu:** 1060Plus

**Technologia dotyku:** Rezonans elektromagnetyczny

**Obszar roboczy:** 254 x 158,8 mm (10 x 6,25 cala)

**Wymiary produktu:** 360 x 240 x 10 mm

**Waga netto:** 750g

**Rozdzielczość dotyku:** 5080 LPI

**Szybkość reagowania:** > 233 PPS

**Nacisk:** 8192 poziomów

**Wysokość wykrywania pióra:** 15 mm

**Dokładność:** ± 0.1mm

**Wbudowane przyciski:** 12 funkcyjnych(hotkeys) i 10 multimedialnych

**Rodzaj pióra:** bezprzewodowe i bez ładowania

**Interfejs:** USB

**Nachylenie pióra:** ± 45°

**Dokładność** ±0.1mm

**Zasilanie:** DC 5V

**Natężenie prądu:** 45mA

**Serwis producenta:** [service@bostotablet.com](mailto:service@bostotablet.com)

Na oficjalnej stronie <https://bostopolska.pl/> można zaczerpnąć dodatkowych informacji na temat obsługi i konfiguracji tabletu oraz najczęściej zadawanych pytań(FAQ).

Dodatkowo można pobrać zawsze najnowsze oprogramowanie do danego urządzenia.

## 11. Postanowienia gwarancyjne

Produkty marki **BOSTO** są objęte **24-miesięczną** gwarancją dla konsumentów lub **12-miesięczną** gwarancją dla przedsiębiorców(zakupów na firmę).

**Gwarancji nie podlegają:** materiały eksploatacyjne(w tym baterie i akumulatory) uszkodzenia produktu będące wynikiem niewłaściwego użytkowania lub powstałe z winy użytkownika włączając w to niewłaściwe przechowywanie, upuszczenie, uderzenie, korozję, brud, piasek, zalanie, zamoczenie, wady spowodowane użytkowaniem innych akcesoriów niż fabryczne oraz szkody powstałe w wyniku niewłaściwego zabezpieczenia przesyłki z reklamowanym urządzeniem.

## 12. Deklaracja zgodności CE

Producent **Bosto Co., Ltd** niniejszym oświadcza, że to urządzenie jest zgodne z obowiązującymi dyrektywami i normami europejskimi i ich poprawkami. W celu zaczerpnięcia dokładniejszych informacji proszę zajrzeć na stronę [www.bostotablet.com](http://www.bostotablet.com)



## 13. Utylizacja sprzętu i ochrona środowiska



Wszystkie produkty, na których umieszczony jest symbol zostały sklasyfikowane jako odpady elektryczne(WEEE zgodnie z dyrektywą 2012/19/EU). Z tego względu muszą być utylizowane w punktach recyklingu odpadów elektrycznych. Pod żadnym pozorem nie powinny być wyrzucane razem z odpadami komunalnymi.